

## 1. НАЗНАЧЕНИЕ

Измерительный прибор с пружиной в форме трубки, предназначенный для измерения давления газообразных и жидких веществ, если они не высоковязкие или кристаллизующиеся.

## 2. ТЕХНИЧЕСКИЕ ХАРАКТЕРИСТИКИ

### 2.1 Техническое описание.

Корпус: пластмасса ABS (для диаметров от 80 мм – сталь с эпоксидным покрытием), цвет – черный  
Манометры выпускаются диаметрами 50, 63, 80 мм.  
Передняя часть манометра – акриловое стекло.  
Подсоединение: - наружная резьба 1/4", 3/8", 1/2" (МНА) и 1/4" (MDA), материал – латунь MS 58, штуцер расположен аксиально.  
Пружина измерительного механизма – медный сплав.  
Материал стрелочного механизма – латунь.  
Шкала – алюминий белого цвета с черной разметкой.  
Класс точности: 1.6/2,5  
Рекомендуемый температурный режим постоянной эксплуатации от – 20 до + 80 °С.  
Рабочее давление: 0-4 бар (МНА), 0-6;10;16 бар (MDA).

### 2.2 Сертификаты

Сертификат соответствия № РОСС DE.AE.25.И02929  
Сертификат об утверждении типа средств измерений DE.C.30.004A №10213  
Занесены в Госреестр РФ под № 21356-01

### 2.3 Основные параметры приведены в таблице 1.

Таблица 1

Тип	Номер артикула	Диаметр корпуса, мм	Шкала, бар	Подсоединение	Примечания
МНА 50/4 x 1/4"	03.10.104	50	0-4	Резьба 1/4"	
МНА 63/4 x 1/4"	03.16.204	63	0-4	Резьба 1/4"	
МНА 63/4 x 3/8"	03.17.204	63	0-4	Резьба 3/8"	
МНА 80/4 x 1/4"	03.21.104	80	0-4	Резьба 1/4"	
МНА 80/4 x 1/4"x REM 8/15	03.21.404	80	0-4	С запорным клапаном (с 1/4" на 1/2")	
MDA 50/6	03.10.106	50	0-6	Резьба 1/4"	
MDA 50/10	03.10.110	50	0-10	Резьба 1/4"	
MDA 50/16	03.10.116	50	0-16	Резьба 1/4"	
MDA 63/6	03.16.206	63	0-6	Резьба 1/4"	
MDA 63/10	03.16.210	63	0-10	Резьба 1/4"	
MDA 63/16	03.16.216	63	0-16	Резьба 1/4"	
MDA 80/6	03.21.106	80	0-6	Резьба 1/4"	
MDA 80/10	03.21.110	80	0-10	Резьба 1/4"	
MDA 80/16	03.21.116	80	0-16	Резьба 1/4"	

## 3. КОМПЛЕКТНОСТЬ

В комплект поставки входят: Манометр аксиальный серии MDA, МНА (1 шт.), паспорт (1 экз.)

## 4. УПАКОВКА И ТРАНСПОРТИРОВКА:

При хранении и транспортировке следует оберегать манометр от условий избыточной влажности и температуры окружающей среды ниже -30° С. Необходимо аккуратно распаковывать и монтировать манометр во избежание механических повреждений отдельных элементов. Механическое повреждение манометра при распаковке и монтаже делает гарантию изготовителя недействительной.

## 5. МОНТАЖ И ЭКСПЛУАТАЦИЯ МАНОМЕТРА

5.1 Приборы должны монтироваться в таком же положении, в каком они были отрегулированы. До и во время монтажа манометр должен предохраняться от сотрясений. Для монтажа следует использовать имеющийся на штуцере четырёхгранник. Не допускается эксплуатация манометра при параметрах, превышающих заданный рабочий диапазон. При соблюдении условий эксплуатации, манометр обслуживания не требует.

## 6. КОМПЛЕКТУЮЩИЕ

6.1 Автоматический запорный клапан REM используется для установки манометра и обеспечивает последующий демонтаж манометра (с целью замены, ремонта и т. д.) без слива системы или части трубопровода, где установлен манометр. При демонтаже манометра запорный клапан автоматически закрывается, а при установке манометра – открывается. Материал корпуса клапана – латунь MS 58, материал подвижной части клапана – полипропилен, уплотнение –NBR. у клапана REM 10 SD – из PTFE, самоуплотняющееся.

Таблица 2

Тип клапана	Артикул	Примечание
REM 8	03 29.008	1/4"x1/4"
REM 10	03 29 010	3/8"x3/8"
REM 15	03 29 015	1/2"x1/2"
REM 8/15	03 29 020	1/4"x1/2"
REM 10 SD	03 29 012	3/8"x3/8"

## 7. УКАЗАНИЯ ПО МЕРАМ БЕЗОПАСНОСТИ

Манометр в части требований безопасности труда соответствует ГОСТ 12.3.001.-85 и ГОСТ.12.2.063-81. Опасных и вредных производственных факторов не создаёт.

# ГАРАНТИЙНЫЙ ТАЛОН

Watts Industries

Манометр радиальный серии MDR

N	АРТИКУЛ	КОЛИЧЕСТВО	ПРИМЕЧАНИЕ
1			
2			
3			
4			
5			

Дата продажи \_\_\_\_\_

штамп или печать  
торгующей организации

Продавец \_\_\_\_\_

Гарантийный срок - 1 год со дня ввода в эксплуатацию при условии соблюдения потребителем требований к монтажу и эксплуатации, изложенных в настоящем паспорте.

*Рекламации и претензии к качеству товара принимаются сервис центрами официальных дилеров компании Watts Industries в России.*

При предъявлении претензии к качеству товара покупатель предоставляет следующие документы:

1. Заявление в произвольной форме, в котором указывает:
  - наименование организации или покупателя
  - фактический адрес покупателя и телефон для контакта
  - краткое описание параметров системы, где использовалось изделие
  - краткое описание дефекта
2. Документ, свидетельствующий о покупке изделия (накладная)
3. Настоящий гарантийный талон

Отметка о возврате или обмене товара:

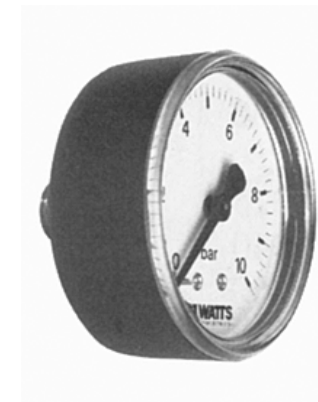
Дата: «\_\_» \_\_\_\_\_ 200\_\_ г.

## МАНОМЕТРЫ АКСИАЛЬНЫЕ MDA, MHA

### ПАСПОРТ



MDA



MHA

Watts Industries Deutschland GMBH

Аттестован европейскими метрологическими стандартами (ЕЭС/ИСО)