

## ТЕХНИЧЕСКИЙ ПАСПОРТ ИЗДЕЛИЯ



# VALTEC

Производитель: VALTEC s.r.l., Via Pietro Cossa, 2, 25135-Brescia, ITALY



### СОЕДИНИТЕЛИ ШЛАНГОВЫЕ ЛАТУННЫЕ

Модели: **VTr.650** – наружная резьба  
**VTr.654** – внутренняя резьба  
**VTr.657**



ПС - 46362

Паспорт разработан в соответствии с требованиями ГОСТ 2.601

## ТЕХНИЧЕСКИЙ ПАСПОРТ ИЗДЕЛИЯ

### 1. Назначение и область применения

- 1.1. Шланговые соединители VTr.650 и VTr.654 предназначены для присоединения к арматуре, трубам или фитингам, имеющим трубную цилиндрическую резьбу, гибких рукавов или шлангов различного типа.
- 1.2. Шланговые соединители VTr.657 предназначены для соединения двух гибких шлангов или рукавов между собой.
- 1.3. Шланговые соединители могут использоваться в системах, транспортирующих горячую и холодную воду, водяной пар, сжатый воздух, жидкие углеводороды, а также прочие жидкости и газы, неагрессивные к материалу соединителей.
- 1.4. Соединители выполнены из никелированной латуни марки CW617N методом горячего объемного штампования, с последующим антиледированием поверхности.

### 2. Технические характеристики

| №    | Характеристика  | Ед.изм. | Значение        |
|------|---|---------|-----------------|
| 1    | Номинальное давление, PN  | МПа     | 4,0             |
| 2    | Максимальная температура рабочей среды                                | °С      | 250             |
| 3    | Стандарт присоединительной резьбы                                     |         | ГОСТ 6357-81    |
| 4    | Диапазон диаметров резьбовых патрубков соединителей                   | дюйм    | 1/2";3/4"       |
| 5    | Диапазон внутренних диаметров присоединяемых гибких шлангов и рукавов | мм      | 10÷20 с шагом 2 |
| 6    | Пропускная способность:   |         |                 |
| 6.1  | -1/2x10   | м3/час  | 1,9             |
| 6.2  | -1/2x12   | м3/час  | 3,8             |
| 6.3  | -1/2x14   | м3/час  | 6,5             |
| 6.4  | -1/2x16   | м3/час  | 10,3            |
| 6.5  | -1/2x18   | м3/час  | 15,2            |
| 6.6  | -1/2x20   | м3/час  | 20,0            |
| 6.7  | -3/4x20   | м3/час  | 21,5            |
| 6.8  | -10   | м3/час  | 1,8             |
| 6.9  | -12   | м3/час  | 3,6             |
| 6.10 | -14   | м3/час  | 6,4             |

Паспорт разработан в соответствии с требованиями ГОСТ 2.601

## ТЕХНИЧЕСКИЙ ПАСПОРТ ИЗДЕЛИЯ

|      |                            |        |        |
|------|----------------------------|--------|--------|
| 6.11 | -16                        | м3/час | 10,2   |
| 6.12 | -18                        | м3/час | 15,5   |
| 6.13 | -20                        | м3/час | 21,5   |
| 7    | Средний полный срок службы |        | лет 50 |

### 3. Указания по монтажу

3.1. Монтаж соединителей следует производить в соответствии с требованиями СП 73.13330.2016 «Внутренние санитарно-технические системы».

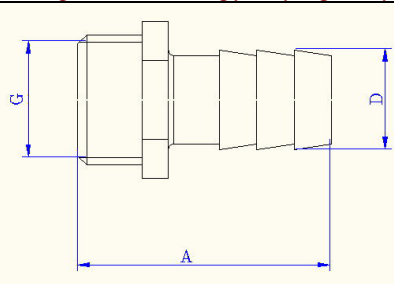
3.2. При монтаже соединителей с переходом на резьбу запрещается прикладывать к ним крутящие моменты, превышающие значения, указанные в таблице:

|   |             |             |
|---|-------------|-------------|
| <i>Резьба, дюймы</i>                    | <i>1/2"</i> | <i>3/4"</i> |
| Предельный крутящий момент (резьба), Нм | 30          | 40          |

3.3. Для создания герметичного соединения шланга со штуцером рекомендуется использовать хомутирование. Не допускается выполнять хомуты скручиванием проволоки.

### 4. Номенклатура и габаритные размеры

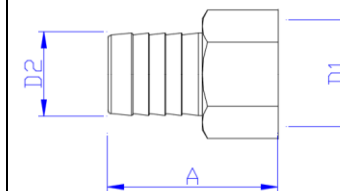
#### *VTr.650 Шланговый соединитель с переходом на наружную резьбу*



| Обозн. | G,  | A,<br>мм | D,<br>мм | Вес,г |
|--------|-----|----------|----------|-------|
| 1/2x10 | 1/2 | 42       | 10       | 34    |
| 1/2x12 | 1/2 | 42       | 12       | 35    |
| 1/2x14 | 1/2 | 42       | 14       | 37    |
| 1/2x16 | 1/2 | 42       | 16       | 40    |
| 1/2x18 | 1/2 | 42       | 18       | 46    |
| 1/2x20 | 1/2 | 42       | 20       | 45    |
| 3/4x20 | 3/4 | 42       | 20       | 61    |

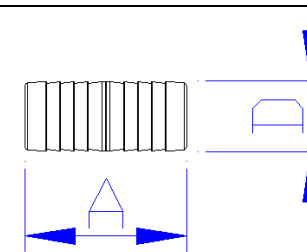
## ТЕХНИЧЕСКИЙ ПАСПОРТ ИЗДЕЛИЯ

#### *VTr.654 Шланговый соединитель с переходом на внутреннюю резьбу*



| Обозн. | G,  | A,<br>мм | D,<br>мм | Вес,г |
|--------|-----|----------|----------|-------|
| 1/2x10 | 1/2 | 44       | 10       | 35    |
| 1/2x12 | 1/2 | 44       | 12       | 38    |
| 1/2x14 | 1/2 | 44       | 14       | 38    |
| 1/2x16 | 1/2 | 44       | 16       | 40    |
| 1/2x18 | 1/2 | 44       | 18       | 41    |
| 1/2x20 | 1/2 | 44       | 20       | 45    |
| 3/4x20 | 3/4 | 44       | 20       | 68    |

#### *VTr.657 Шланговый соединитель*



| Обозн. | A,<br>мм | D,<br>мм | Вес,г |
|--------|----------|----------|-------|
| 10     | 60       | 10       | 17    |
| 12     | 60       | 12       | 22    |
| 14     | 60       | 14       | 28    |
| 16     | 60       | 16       | 33    |
| 18     | 60       | 18       | 37    |
| 20     | 60       | 20       | 45    |

### 5. Указания по эксплуатации и техническому обслуживанию

5.1. Изделия должны эксплуатироваться при давлении и температуре, изложенных в таблице технических характеристик.

## ТЕХНИЧЕСКИЙ ПАСПОРТ ИЗДЕЛИЯ

### **6. Условия хранения и транспортировки**

6.1. Изделия должны храниться в упаковке предприятия – изготовителя по условиям хранения 3 по ГОСТ 15150.

6.2. Транспортировка изделий должна осуществляться в соответствии с условиями 5 по ГОСТ 15150.

### **7. Утилизация**

7.1. Утилизация изделия (переплавка, захоронение, перепродажа) производится в порядке, установленном Законами РФ от 04 мая 1999 г. № 96-ФЗ "Об охране атмосферного воздуха" (с изменениями и дополнениями), от 24 июня 1998 г. № 89-ФЗ ((с изменениями и дополнениями), "Об отходах производства и потребления", от 10 января 2002 № 7-ФЗ « Об охране окружающей среды» (с изменениями и дополнениями), а также другими российскими и региональными нормами, актами, правилами, распоряжениями и пр., принятыми во исполнение указанных законов.

7.2. Содержание благородных металлов: *нет*.

### **8. Гарантийные обязательства**

8.1. Изготовитель гарантирует соответствие изделия требованиям безопасности, при условии соблюдения потребителем правил использования, транспортировки, хранения, монтажа и эксплуатации.

8.2. Гарантия распространяется на все дефекты, возникшие по вине завода-изготовителя.

8.3. Гарантия не распространяется на дефекты, возникшие в случаях:

- нарушения паспортных режимов хранения, монтажа, испытания, эксплуатации и обслуживания изделия;
- ненадлежащей транспортировки и погрузо-разгрузочных работ;
- наличия следов воздействия веществ, агрессивных к материалам изделия;
- наличия повреждений, вызванных пожаром, стихией, форс - мажорными обстоятельствами;
- повреждений, вызванных неправильными действиями потребителя;
- наличия следов постороннего вмешательства в конструкцию изделия.

8.4. Производитель оставляет за собой право внесения изменений в конструкцию, улучшающие качество изделия при сохранении основных эксплуатационных характеристик.

### **9. Условия гарантийного обслуживания**

9.1. Претензии к качеству товара могут быть предъявлены в течение гарантийного срока.

## ТЕХНИЧЕСКИЙ ПАСПОРТ ИЗДЕЛИЯ

9.2. Неисправные изделия в течение гарантийного срока ремонтируются или обмениваются на новые бесплатно. Решение о замене или ремонте изделия принимает сервисный центр. Замененное изделие или его части, полученные в результате ремонта, переходят в собственность сервисного центра

9.3. Затраты, связанные с демонтажом, монтажом и транспортировкой неисправного изделия в период гарантийного срока Покупателю не возмещаются.

9.4. В случае необоснованности претензии, затраты на диагностику и экспертизу изделия оплачиваются Покупателем.

9.5. Изделия принимаются в гарантийный ремонт (а также при возврате) полностью укомплектованными.

Valtec s.r.l.  
Amministratore  
Delegato

# ТЕХНИЧЕСКИЙ ПАСПОРТ ИЗДЕЛИЯ

ГАРАНТИЙНЫЙ ТАЛОН № \_\_\_\_\_

Наименование товара

**СОЕДИНИТЕЛЬНЫЕ ШЛАНГОВЫЕ ЛАТУННЫЕ**

| № | Модель | Размер | Кол-во |
|---|--------|--------|--------|
|   |        |        |        |
|   |        |        |        |
|   |        |        |        |
|   |        |        |        |

Название и адрес торговой организации \_\_\_\_\_

Дата продажи \_\_\_\_\_ Подпись продавца \_\_\_\_\_

Штамп или печать  
торговой организации

Штамп о приемке

**С условиями гарантии СОГЛАСЕН:**

ПОКУПАТЕЛЬ \_\_\_\_\_ (подпись)

**Гарантийный срок - Десять лет (сто двадцать месяцев) с даты продажи конечному потребителю**

По вопросам гарантийного ремонта, рекламаций и претензий к качеству изделий обращаться в сервисный центр по адресу: : г. Санкт-Петербург, ул. Профессора Качалова, дом 11, корпус 3, литер «А», тел/факс (812)3247750

При предъявлении претензии к качеству товара, покупатель предоставляет следующие документы:

1. Заявление в произвольной форме, в котором указываются:
  - название организации или Ф.И.О. покупателя, фактический адрес и контактные телефоны;
  - название и адрес организации, производившей монтаж;
  - основные параметры системы, в которой использовалось изделие;
  - краткое описание дефекта.
2. Документ, подтверждающий покупку изделия (накладная, квитанция).
3. Акт гидравлического испытания системы, в которой монтировалось изделие.
4. Настоящий заполненный гарантийный талон.

**Отметка о возврате или обмене товара:**

Дата: «\_\_» \_\_\_\_\_ 20\_\_ г. Подпись \_\_\_\_\_

# ТЕХНИЧЕСКИЙ ПАСПОРТ ИЗДЕЛИЯ